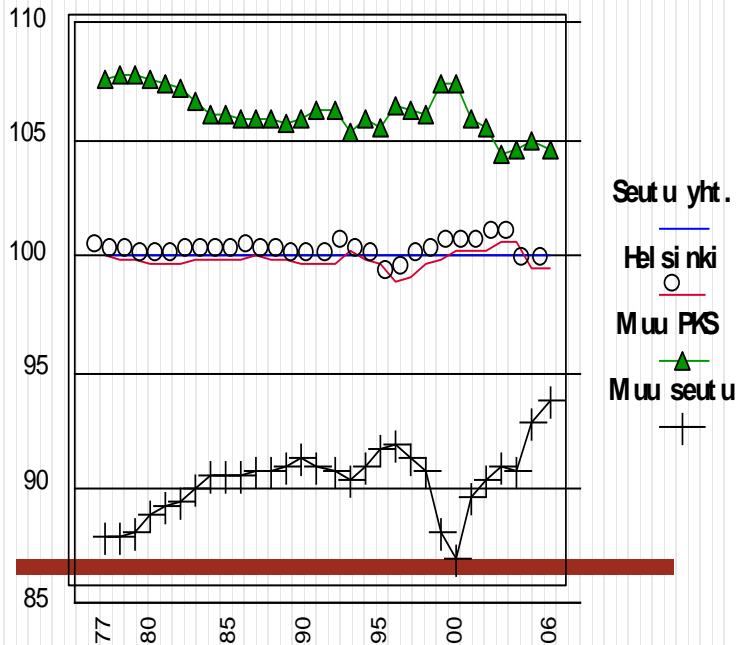
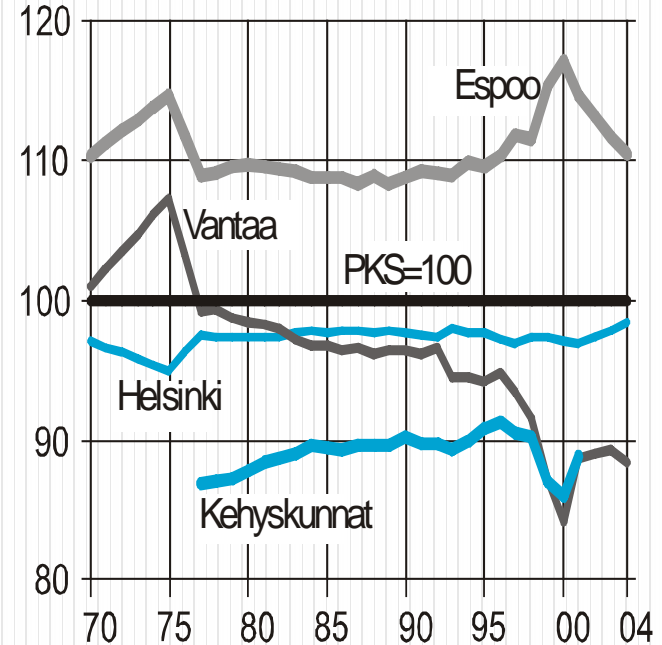


Keskitulojen todistusvoimaa



Indeksi



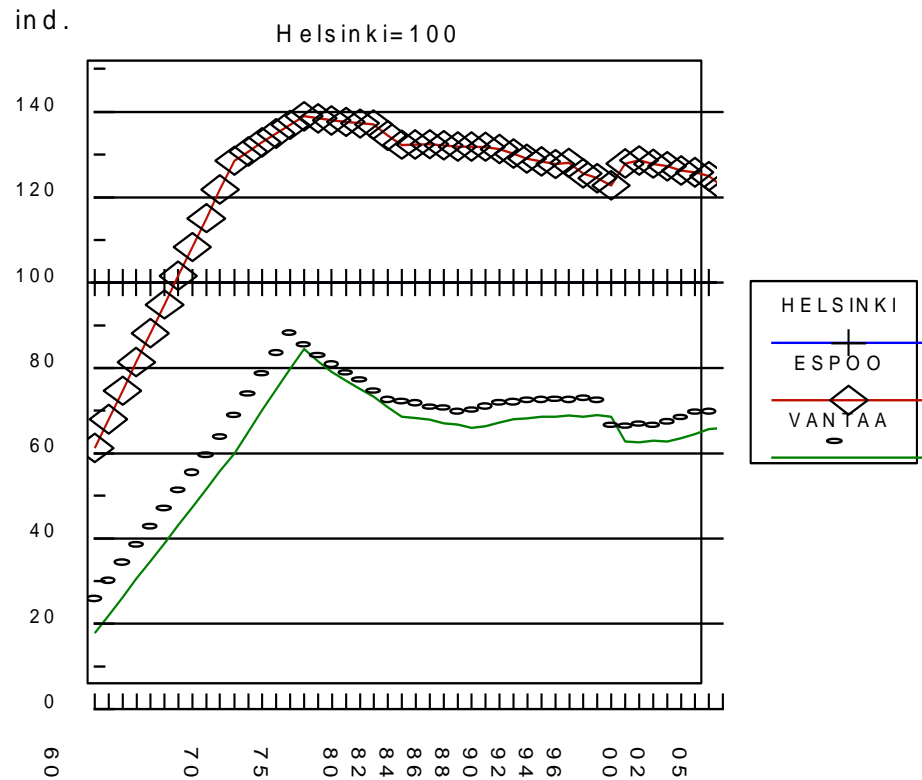
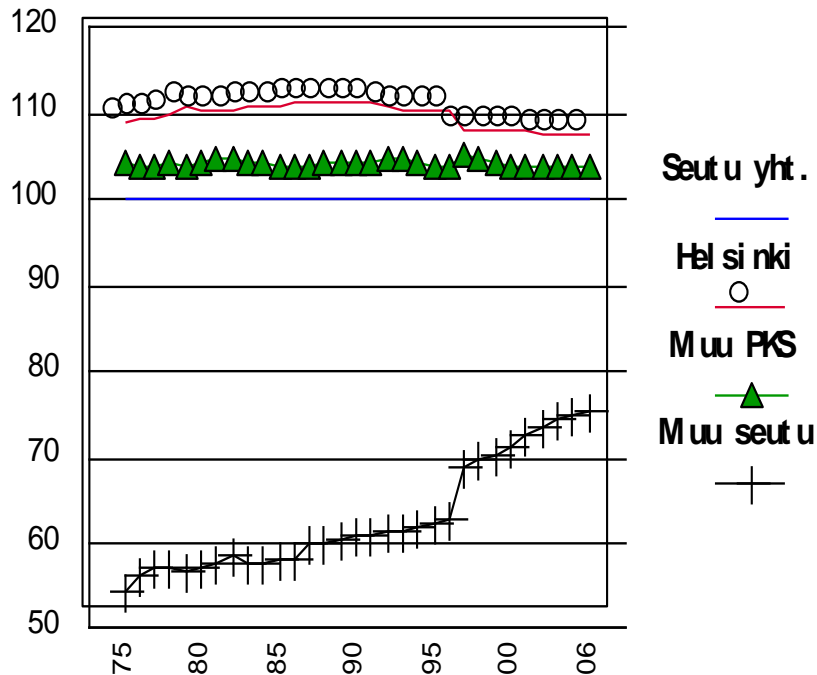
- Uusi teoria esitettiin Yhteiskuntapolitiikka-lehdessä ilmestyneessä artikkelissa ”Pääkaupunkiseudun kehityssuunta on kääntynyt” (Kortteinen & Vaattovaara 1999, 342–351). Teoriaa on esitelty myös eräillä ulkomaisilla areenoilla (Neighbourhood Trajectories-projekti 2003, Urban Studies 2003, etc.) Tiivistettynä tämä uudentyyppisen eriytymisen teoria koostuu neljästä vaiheesta.
- Vaihe 1: 1990-luvun alun lama: Helsingin Itäiset esikaupunkialueet olivat jonkin verran keskitason alapuolella jo silloin kun ne rakennettiin. Erot eivät kuitenkaan silloin kasvaneet vaan lähinnä kapenivat. Lama toi tullessaan suurtyöttömyyden, joka koski poikkeuksellisen vahvasti sosioekonomisesti heikoimpia alueita.

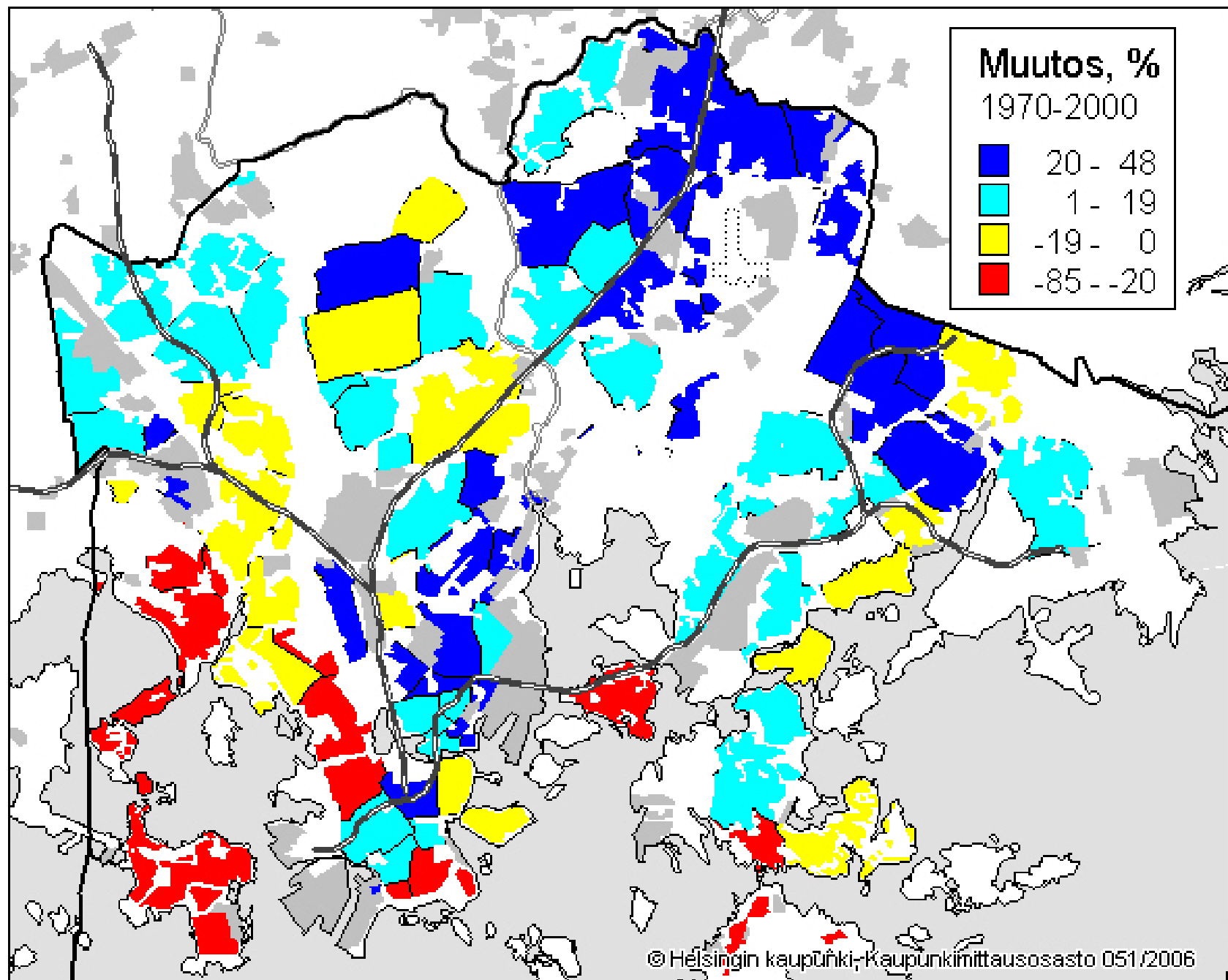
Lisää professorien tekstiä:

- Vaihe 2: Informaatiosektori on ollut taloudellisen kasvun päämoottori Helsingin seudulla. Noin kaksi kolmannesta uudesta talouskasvusta mitattuna työllisten määrällä perustuu informaatiosektoriin vuoden 1993 jälkeen. Useimmat uuden informaatiosektorin yrityksistä sijaitsevat keskustassa tai siitä länteen teknillistä korkeakoulua ympäröiden. Käytännöllisesti katsoen kaikki seudun uudesta kasvusta vastaavat yritykset sijaitsevat Ruoholahden äärellä.

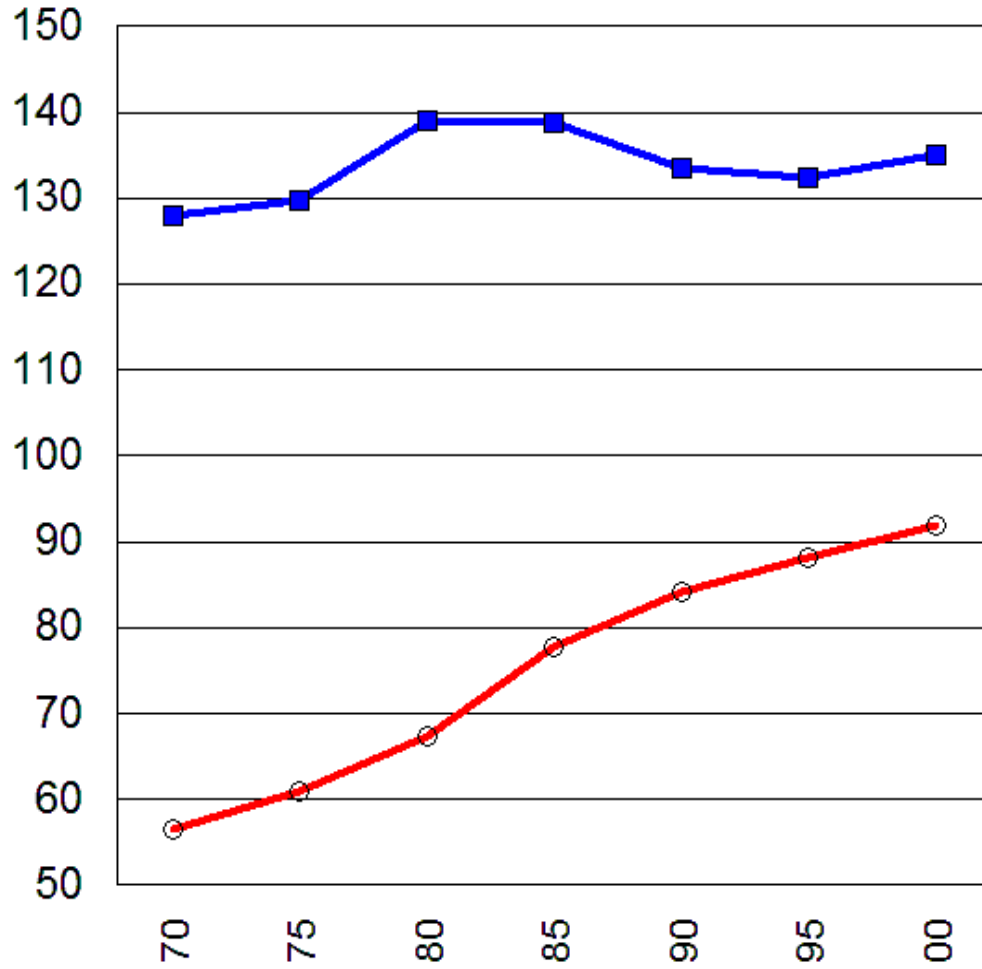
- Koulutettujen osuudella mitattuna Espoo on lähentynyt Helsinkiä jo 1970-luvun puolelta lähtien

Korkeaasteutukinnon suorittaneista





Ylimpien sosiaaliryhmien osuus



Eteläinen kantakaupunki.

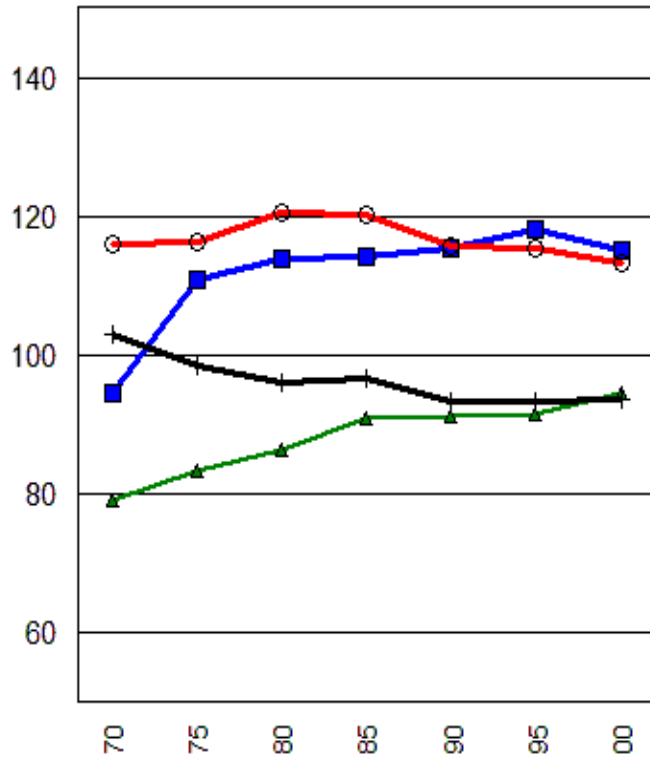


Keskinen suurpiiri

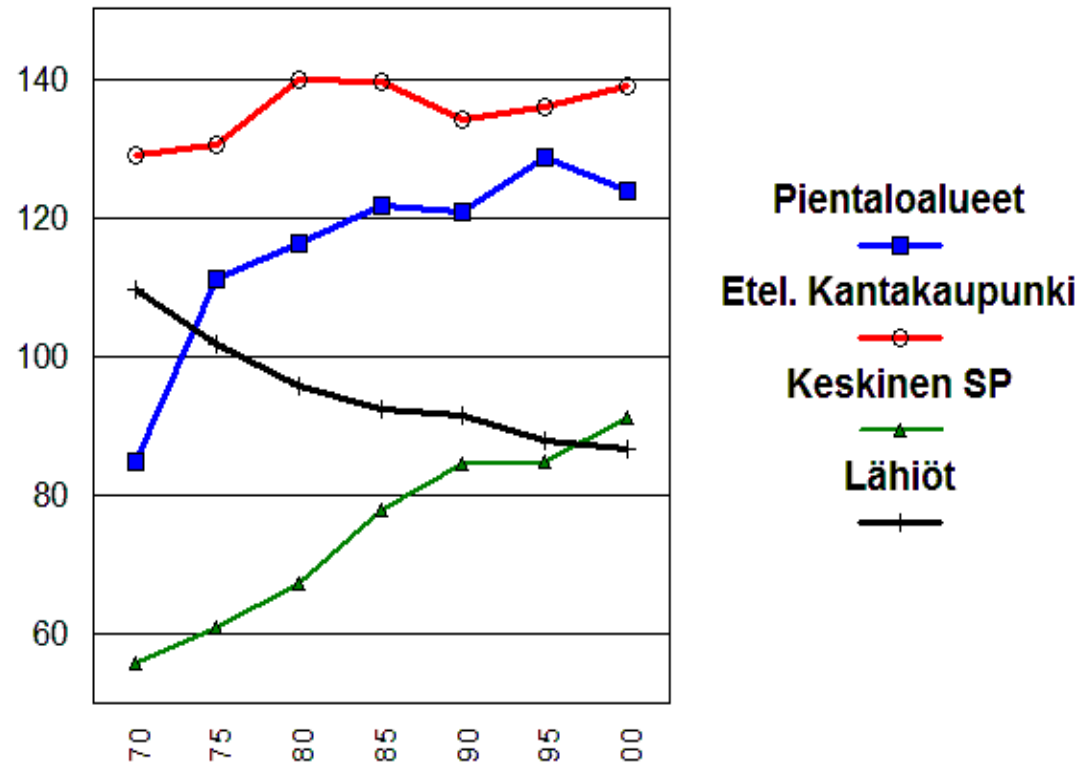


Sosioekonominen asema: aluetyyppien vertailua

Statusindeksi 1970-2000
eri aluetyypeillä

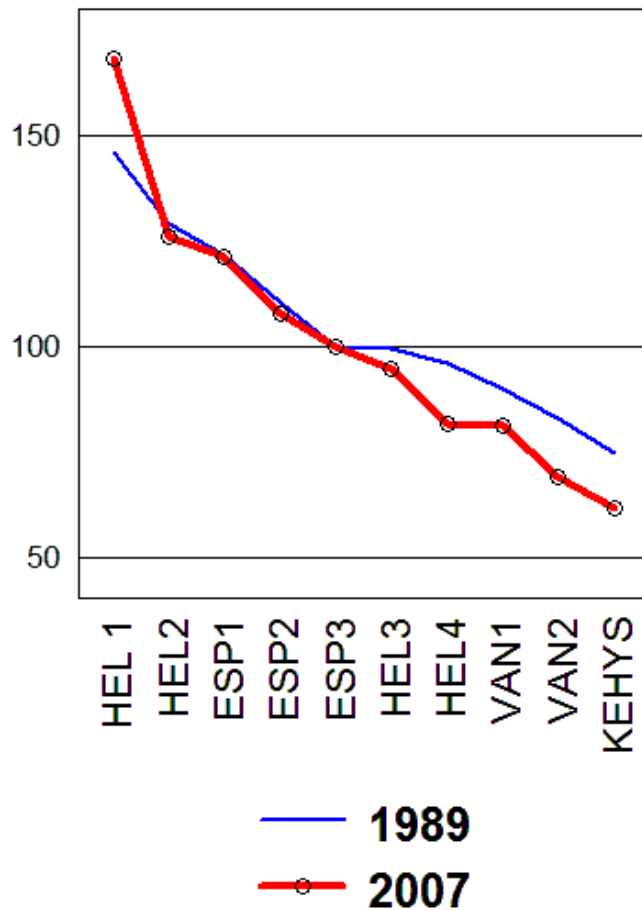


Ylimpien sos.ryhmien osuus 1970-2000
eri aluetyypeillä

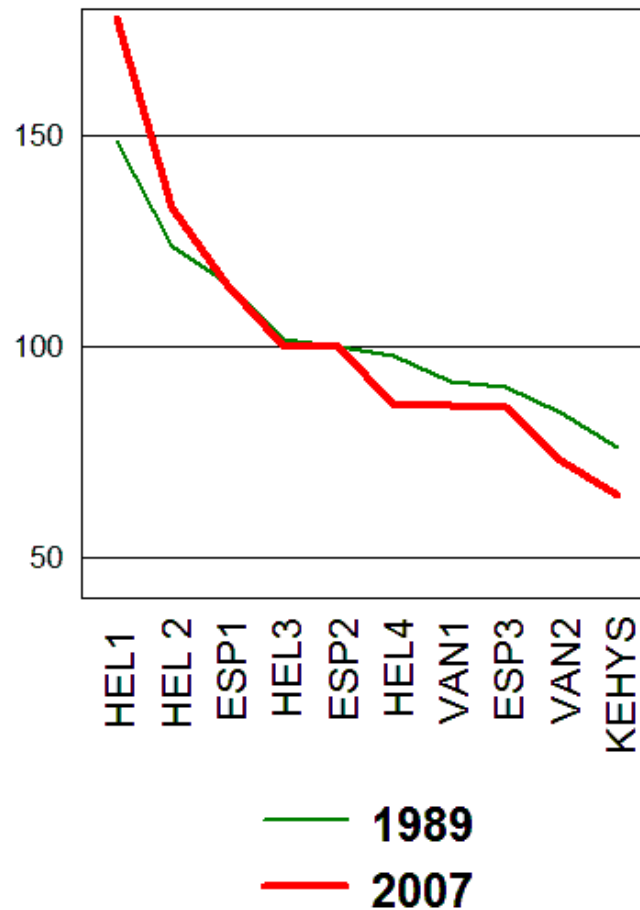


Asuntojen hinnat eri vyöhykkeillä

Kerrostaloasunnot

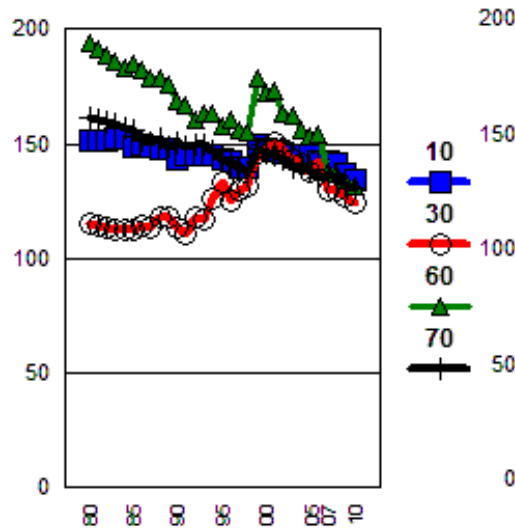


Rivitaloasunnot

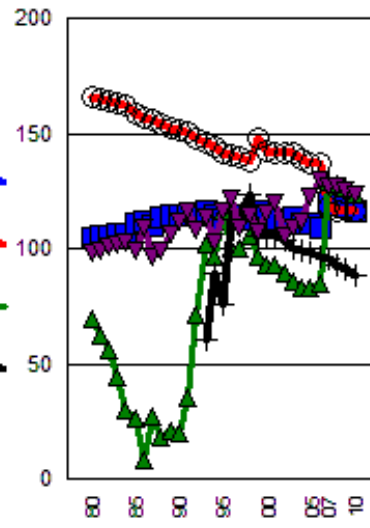


Korkean asteen tutkinnot

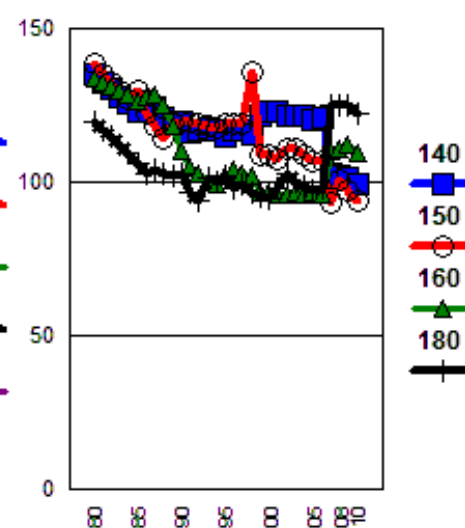
Korkea-aste kantakEtelä 1



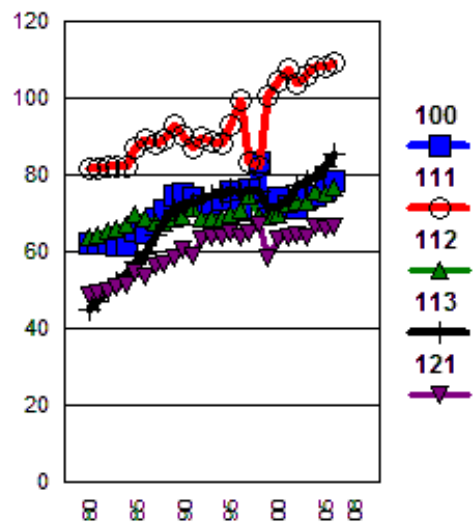
Korkea aste KantakEtelä 2



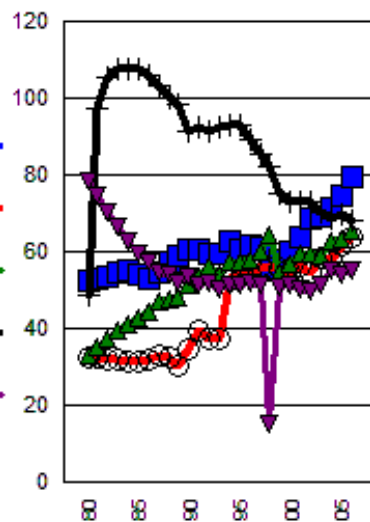
Korkea aste KantakEtelä 3



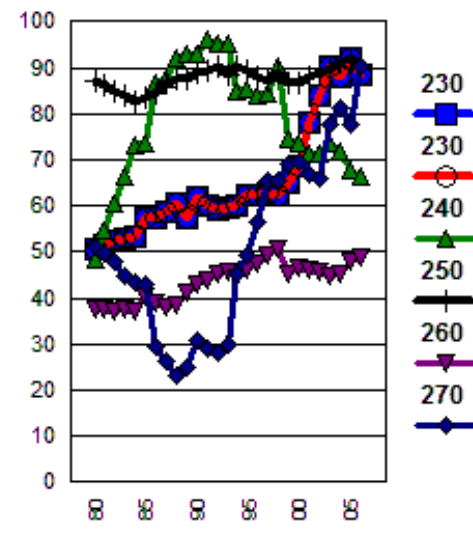
Korkea aste Pitkäsilta 1



Korkea aste Pitkäsilta 2



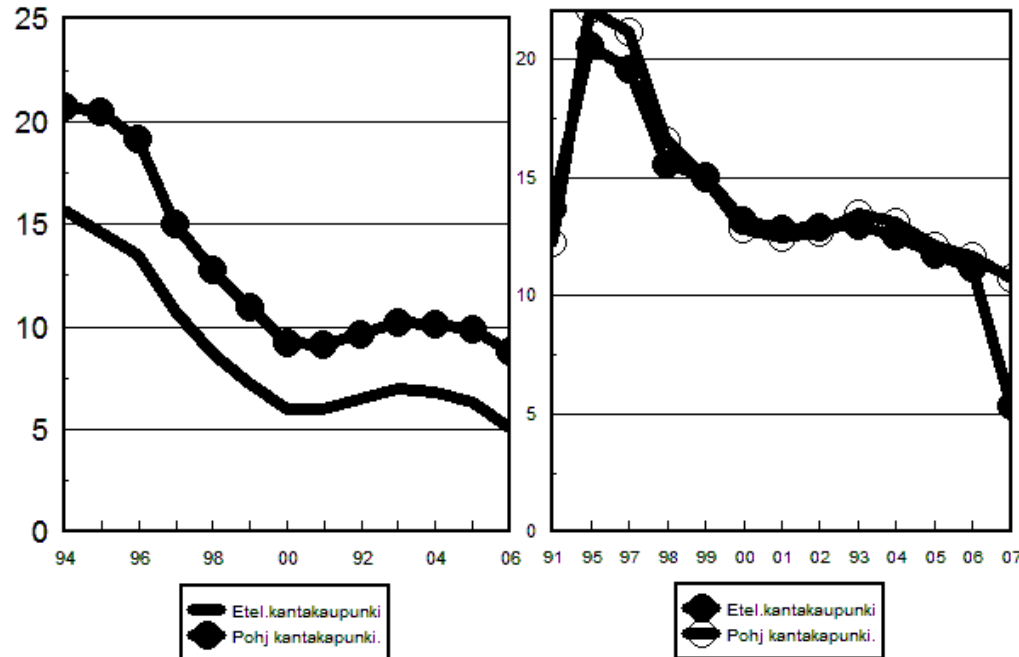
Korkea aste Pitkäsilta 3



Eteläisen ja Pohjoisen kantakaupungin rakennevertailua

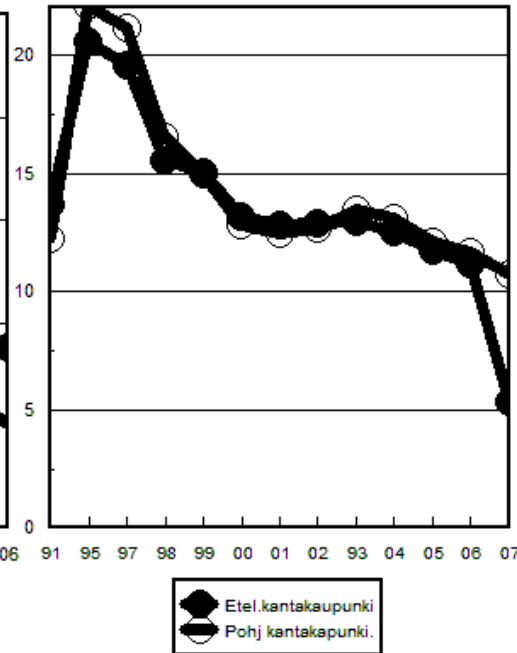
1994-2006

Työttömyysaste



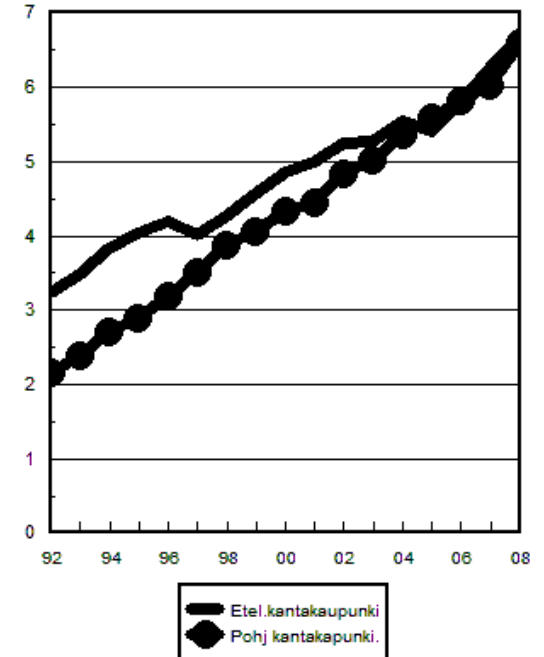
1991-2007

Toimeentulotuki

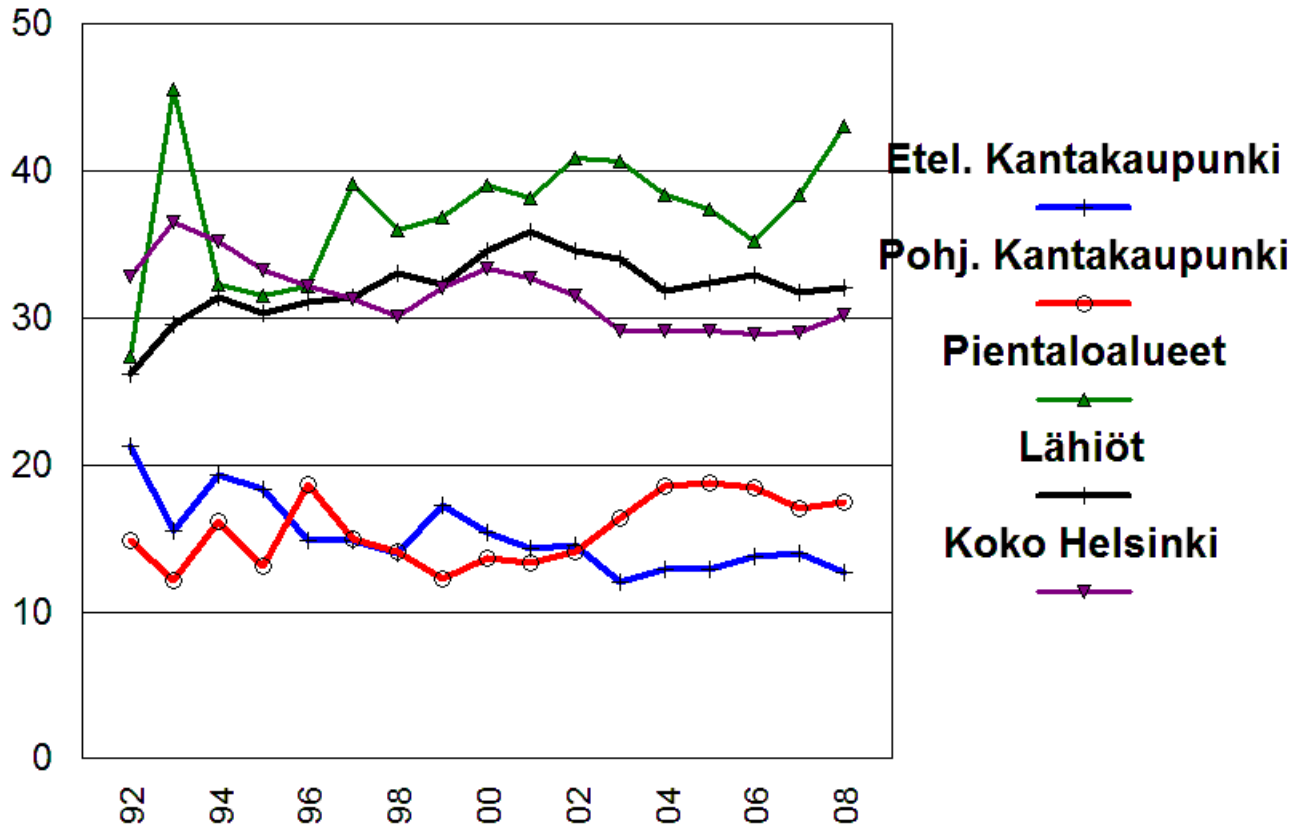


1992-2008

vieraskielisten osuus



Vieraskielisten dissimilariteetti

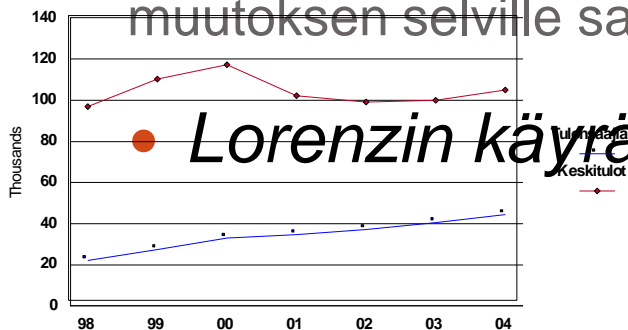


Hieman myös matematiikkaa:

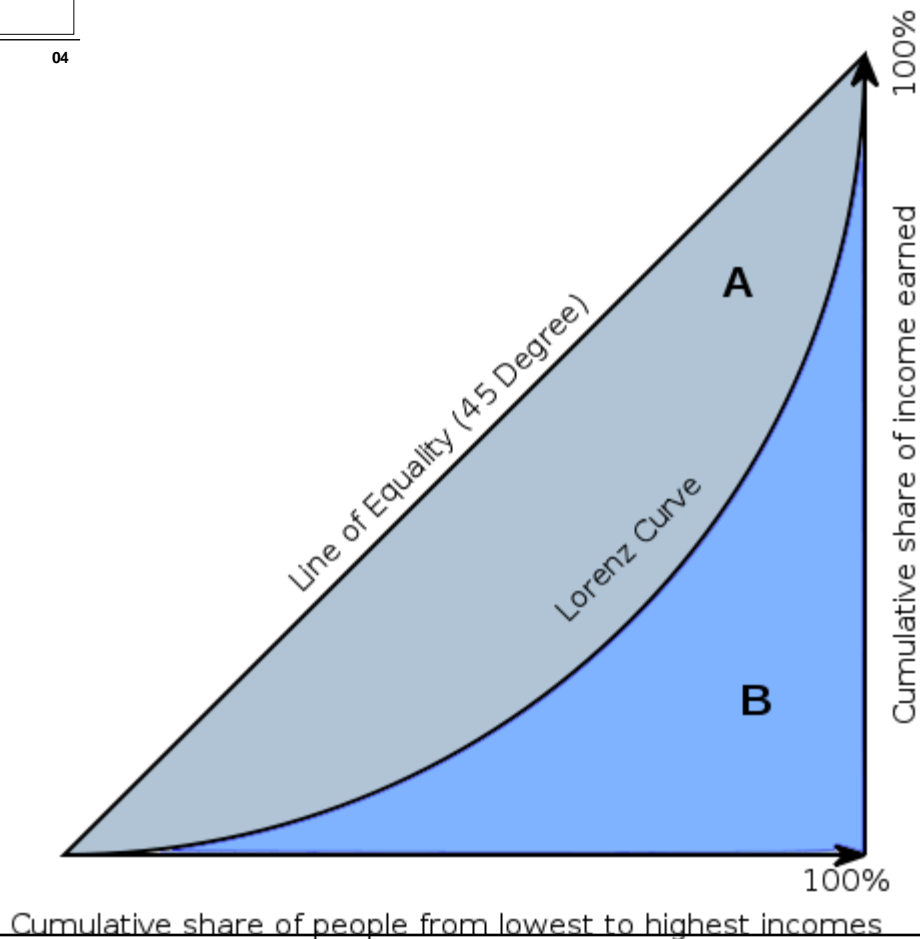
- Käytetty eriytymisindeksi on asetettu kyseenalaiseksi sillä perusteella, että laskentatavassa on paha vika. ”Kun keskiarvo ajan yli kasvaa, ja tätä käytetään jakajana, on matemaattinen itsestäänselvyys, että kaikki tällaiset sarjat kääntyvät laskuun, vaikka absoluuttinen ero koulutustasossa ei muuttuisi mihinkään”. (Vaattovaara & Kortteinen 2008b, 54). Ensinäkin tällaista matemaattista itsestäänselvyttä ei ole. Jos kaksi yhdensuuntaista suoraa jatkaa kasvuaan samalla pysyen yhtä kaukana toisistaan, eivät nämä Eukleideen paralleeliaksiooman mukaan kohtaa. Aljabran laskusääntöjen mukaan niiden

Tuloerojen tutkimuksessa on arkipuheen ohella tapana käyttää tilastollisia menetelmiä toteutuneen tason ja tapahtuneen muutoksen selville saamiseksi.

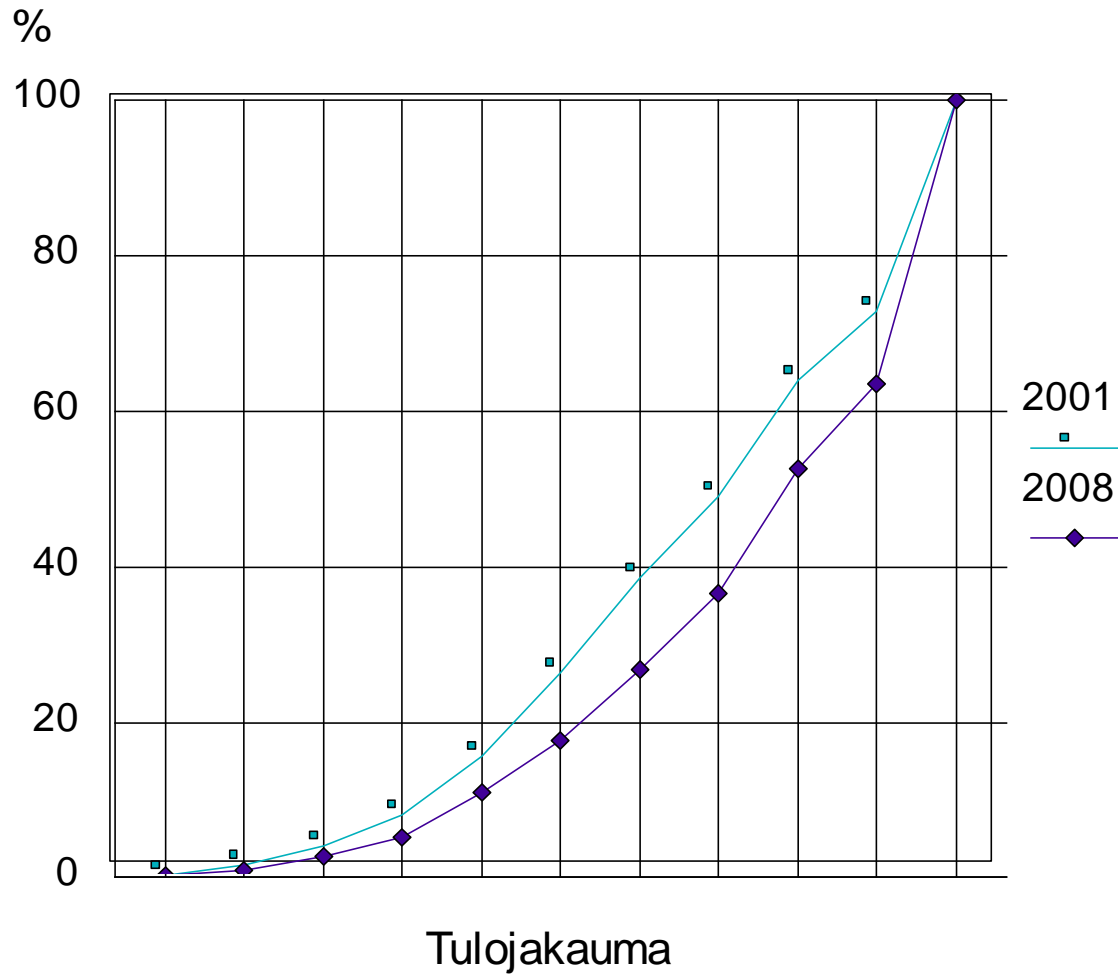
Ylimpään tuloluokkaan kuuluvat (50000+) sekä heidän keskitulonsa Helsingissä 1998-2004



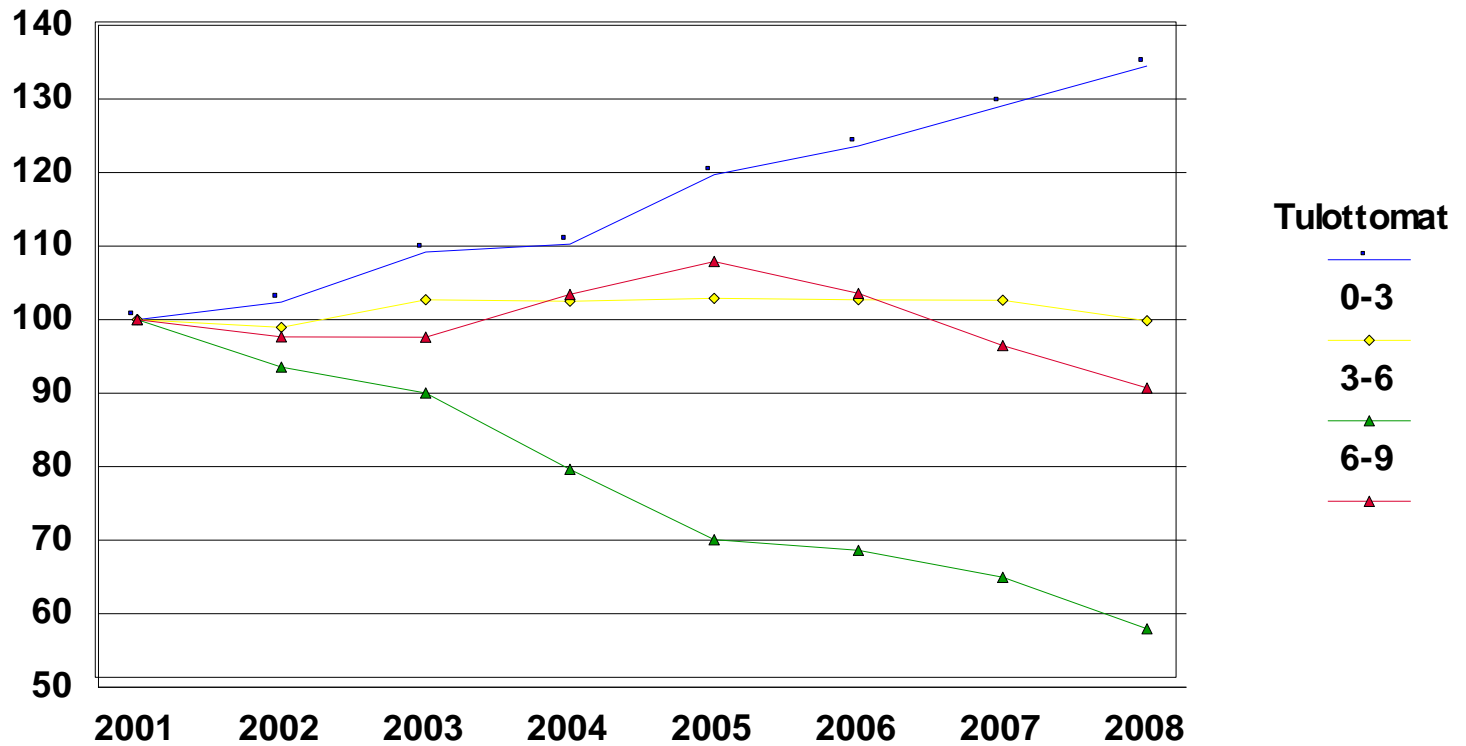
Lorenzin käyrä on näistä puhuttelevin



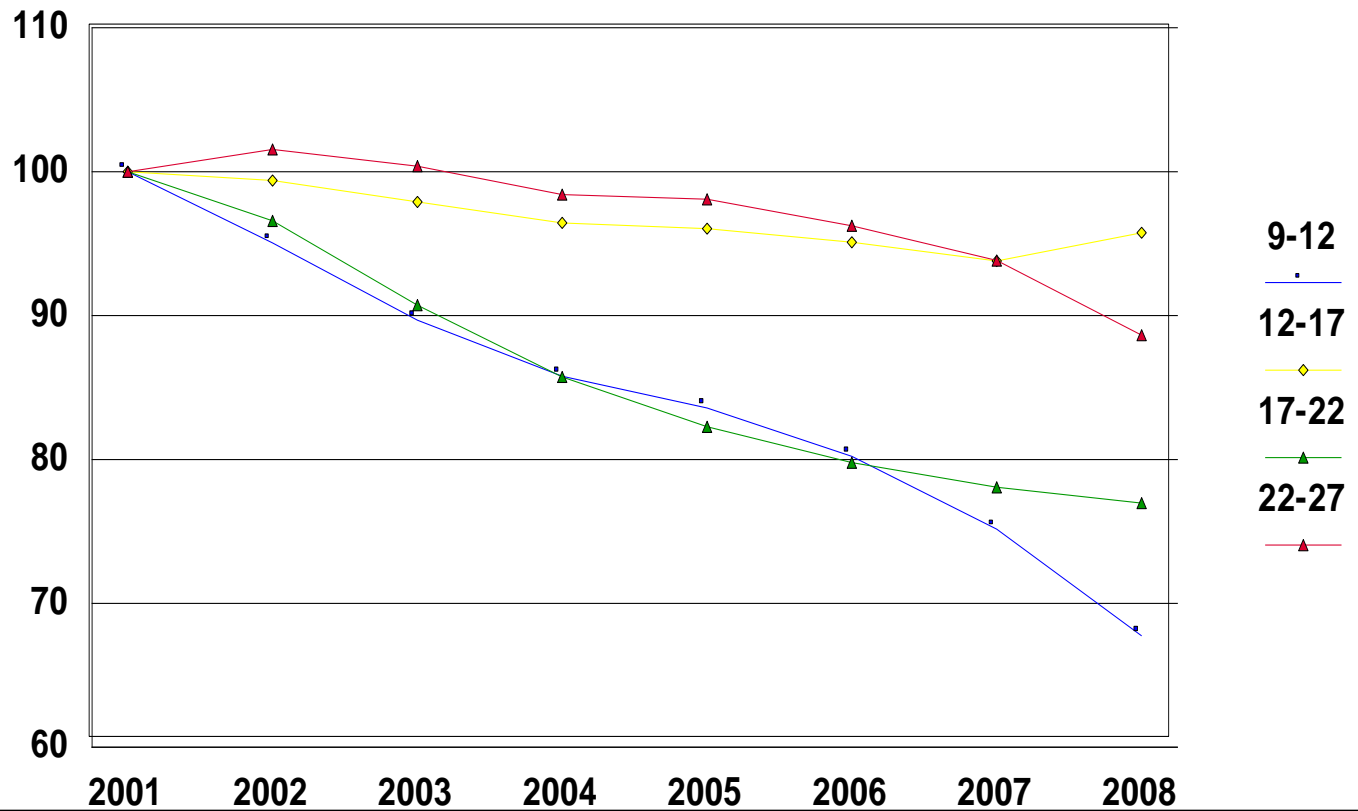
Kuvio 4: Tulojakauman kehitys Helsingissä 2001–2008 Lorenzin käyrän kuvaamana



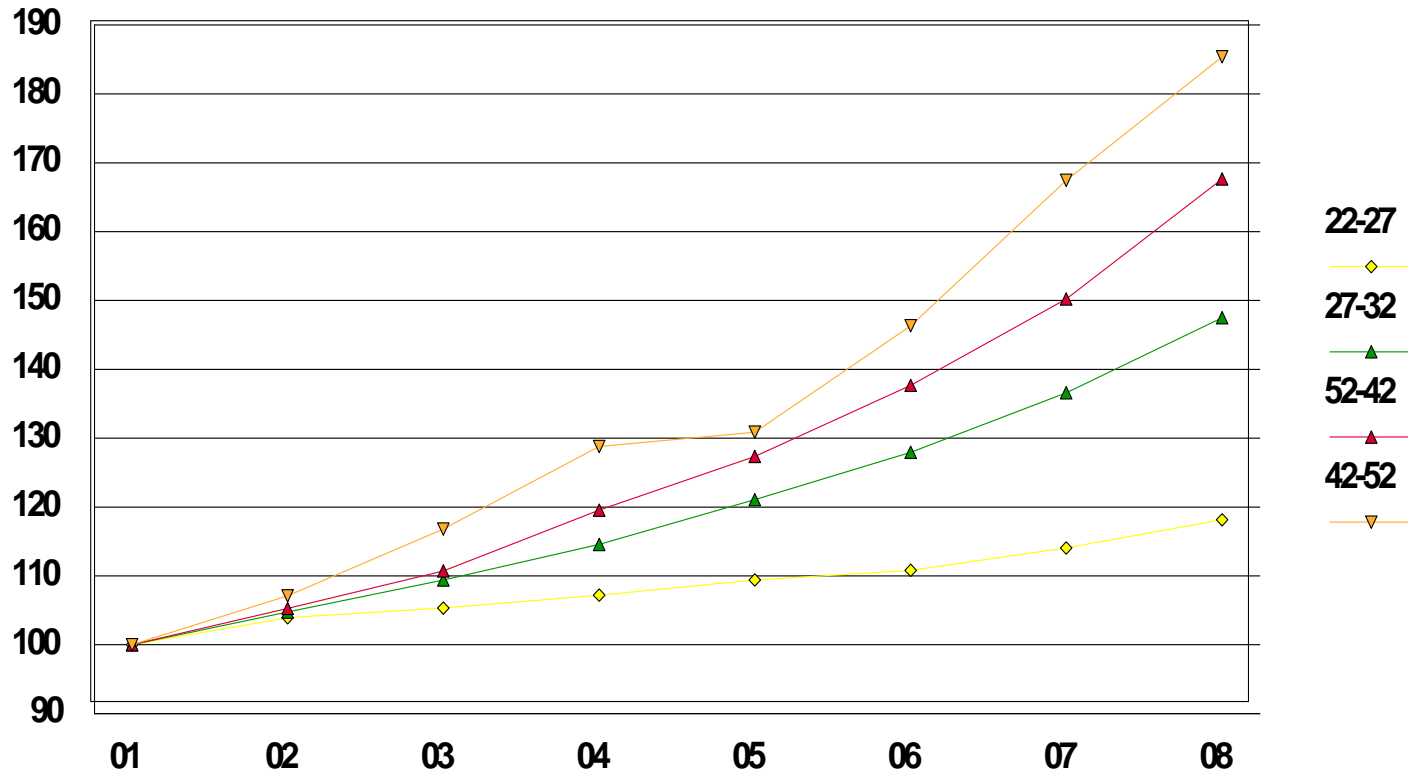
Alimpiin tuloluokkiin kuuluvien määrän kehitys Helsingissä 2001-2008



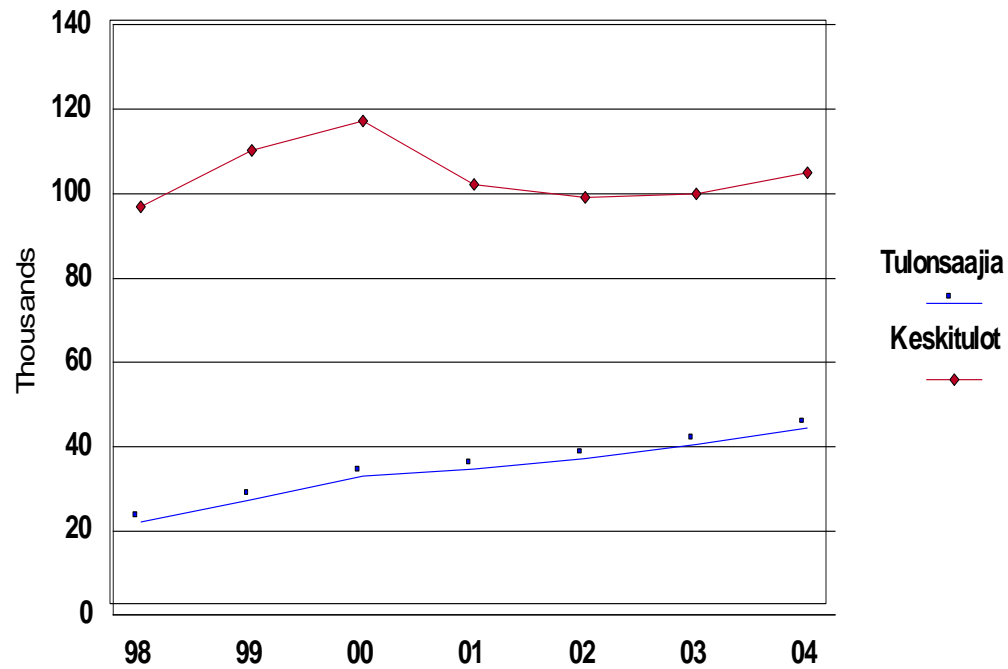
Keskimmäisiin tuloluokkiin kuuluvien määrän kehitys Helsingissä 2001-2008



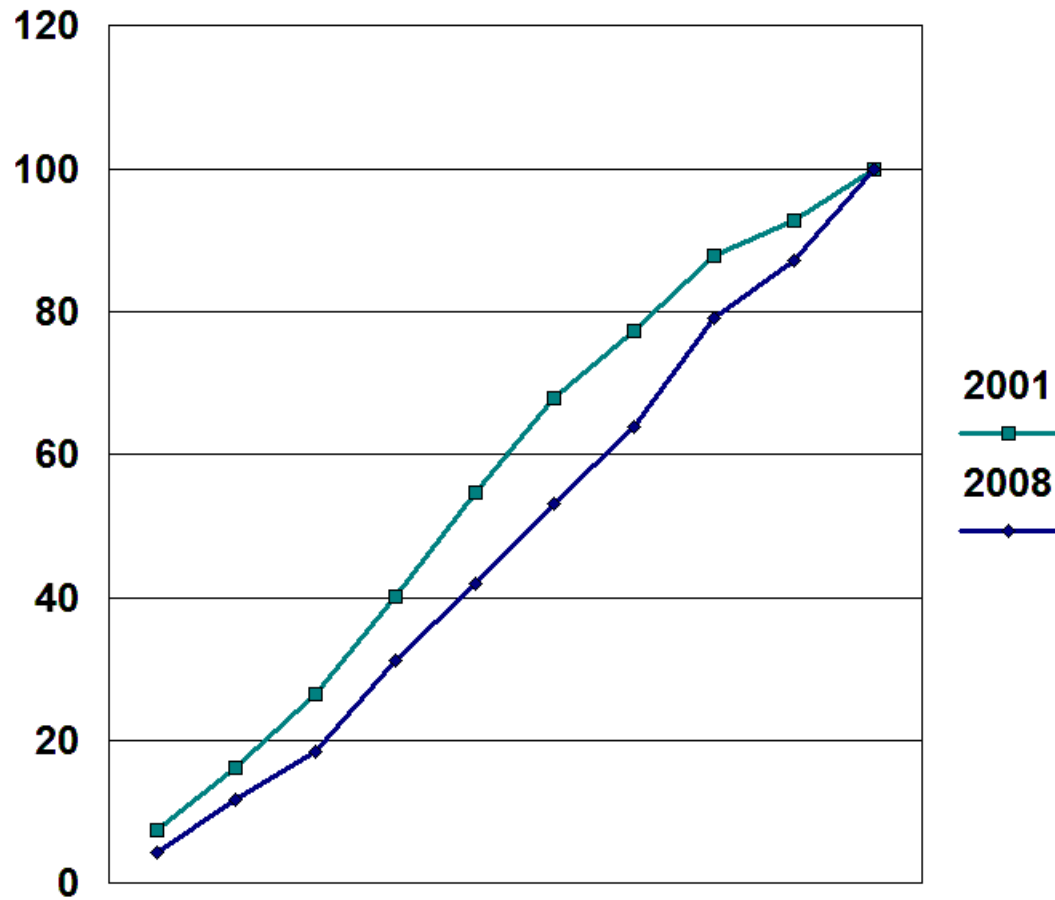
Toiseksi ylimpiin tuloluokkiin kuuluvien määrän kehitys Helsingissä 2001-2008



Ylimpään tuloluokkaan kuuluvat (50000+) sekä heidän keskitulonsa Helsingissä 1998-2004



”Korjattu” Lorenzin käyrä



Raffaello Sanzio: Ateenan koulu

Ylimpään tuloluokkaan kuuluvat (50000+) sekä heidän keskitulonsa Helsingissä 1998-2004

